



**КОМИТЕТ ИМУЩЕСТВЕННЫХ ОТНОШЕНИЙ  
АДМИНИСТРАЦИИ ПЕРМСКОГО МУНИЦИПАЛЬНОГО РАЙОНА**

**РАСПОРЯЖЕНИЕ**

28.07.2022

№ 3140

**Об установлении публичного  
сервитута на часть земельных  
участков**

В соответствии со ст. 23, гл. V.7 Земельного кодекса Российской Федерации, Федеральным законом от 25.10.2001 № 137-ФЗ «О введении в действие Земельного кодекса Российской Федерации», пп. 3.7.5 п. 3.7 разд. 3 Положения о комитете имущественных отношений администрации Пермского муниципального района, утвержденного решением Земского Собрания Пермского муниципального района Пермского края от 22.12.2016 № 178, на основании ходатайства открытого акционерного общества «Межрегиональная распределительная сетевая компания Урала» (ИНН 6671163413, ОГРН 1056604000970) (далее - ОАО «МРСК Урала») от 09.06.2022 № 1:

1. Установить в интересах ОАО «МРСК Урала» публичный сервитут общей площадью 122 кв.м. на часть следующих земельных участков:

- с кадастровым номером 59:32:3660004:25, расположенный по адресу: край Пермский, р-н Пермский, с/п Фроловское, д. Никулино, ул. Береговая, 1;

- с кадастровым номером 59:32:1880002:440, расположенный по адресу: Пермский край, р-н Пермский, с.п. Фроловское, д. Никулино, ул. Береговая, з/у 2;

- с кадастровым номером 59:32:0000000:13443, расположенный по адресу: Пермский край, Пермский р-н, Фроловское с/п, д. Никулино, ул. Береговая.

Цель: Для размещения объекта электросетевого хозяйства: «Строительство ВЛ 0,4 кВ с установкой ПУ для электроснабжения деревни Никулино (4500070956)».

Срок: 49 лет.

2. Утвердить границы публичного сервитута земельных участков, указанных в п. 1 настоящего распоряжения, согласно прилагаемой схеме расположения границ публичного сервитута.

3. Срок, в течение которого использование указанных в п. 1 настоящего распоряжения земельных участков в соответствии с их разрешенным использованием будет невозможно или существенно затруднено в связи с осуществлением сервитута – не позднее чем 3 (три) месяца после завершения строительства.

4. Порядок установления зон с особыми условиями использования территорий и содержание ограничений прав на земельные участки в границах таких зон установлен Постановлением Правительства РФ от 24.02.2009 № 160 «О порядке установления охранных зон объектов электросетевого хозяйства и особых условий использования земельных участков, расположенных в границах таких зон».

5. Плата за публичный сервитут устанавливается в соответствии с Федеральным законом от 29.07.1998 № 135-ФЗ (ред. от 31.07.2020) «Об оценочной деятельности в Российской Федерации» и методическими рекомендациями, утверждёнными приказом Минэкономразвития России от 04.06.2019 № 321.

6. Комитету имущественных отношений администрации Пермского муниципального района в течение 5 рабочих дней со дня подписания настоящего распоряжения:

6.1. Направить настоящее распоряжение правообладателям земельных участков, указанных в п. 1 распоряжения;

6.2. Направить настоящее распоряжение в Управление Федеральной службы государственной регистрации, кадастра и картографии по Пермскому краю;

6.3. Направить настоящее распоряжение в ОАО «МРСК Урала», а также сведения о лицах, являющихся правообладателями земельных участков, сведения о лицах, подавших заявления об учете их прав (обременений прав) на земельные участки, способах связи с ними, копии документов, подтверждающих права указанных лиц на земельные участки;

6.4. Направить в администрацию Фроловского сельского поселения настоящее распоряжение для опубликования в порядке, установленном для официального опубликования (обнародования) муниципальных правовых актов уставом поселения.

7. Разместить настоящее распоряжение на сайте Пермского муниципального района [www.permraion.ru](http://www.permraion.ru).

8. Настоящее распоряжение вступает в силу со дня его подписания.

9. Контроль исполнения распоряжения оставляю за собой.

Председатель комитета

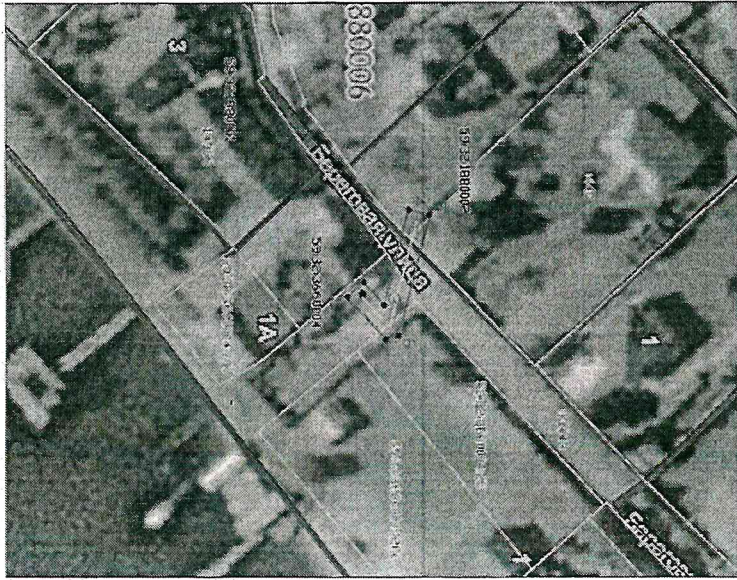


Д.В. Ракицкий

Приложение № 1  
к распоряжению  
комитета имущественных  
отношений администрации  
Пермского муниципального района  
от 28.07.2022 № 3140

**Схема расположения границ публичного сервитута**

Объект: Строительный ВЛ 0,4 кВ с устьевым подстанцией ТП для электрооборудования геребни Никудино (4500070956)  
Местоположение: край Пермский, р-н Пермский, с/п Фроловское, д Никудино  
Площадь земель или части земельных участков, кв.м: 122  
Кадастровый номер земель: земель населенных пунктов  
Вид разрешенного использования: —



Масштаб 1:1000

Условные обозначения

- 1 2
- граница сервитута
  - номер кадастрового квартала
  - номер земельного участка в кадастровом квартале
  - граница существующих земельных участков
  - граница кадастрового квартала
  - проектное местоположение инженерного сооружения

Обозначение характерных точек границы	Каталог координат (Система координат МСК-59, 2 зона)		Местоположение инженерного сооружения	Площадь, кв.м
	X	Y		
1	508081.63	2259056.63	Место служебных геодезических конкретный (определенный) 0.1	121,64
2	508084.64	2259053.97		
3	508088.29	2259058.08		
4	508092.78	2259040.57		
5	508096.66	2259041.36		
6	508090.93	2259063.88		
7	508088.60	2259064.44		
1	508081.63	2259056.63		

